



Ministero Dell' Istruzione

XIII ISTITUTO COMPRENSIVO STATALE "G. TARTINI"

Scuole dell'Infanzia - Primarie e Secondarie di I grado

Via Vicentini, 21 - 35136 Padova tel. 049/8713688 - fax 049/8718952

e-mail: pdic83000d@istruzione.it - pec: pdic83000d@pec.istruzione.it - web: <http://www.tartinipadova.edu.it>

Codice meccanografico: PDIC83000D

C. F. 80015140280

Codice univoco: UF16KQ

INTEGRAZIONE AL DOCUMENTO DI VALUTAZIONE DEI RISCHI

Si integra il Documento di valutazione dei rischi con la valutazione del rischio biologico correlato all'improvvisa emergenza legata alla diffusione del virus SARS-COV-2 (cosiddetto Coronavirus), causa della malattia COVID 19 (art. 271 del D.Lgs 9/04/2008, n. 81 e s.m.i).



Il Dirigente scolastico

Marra Rampazzo

Si allega Integrazione al Documento di valutazione dei rischi.



Ministero Dell'Istruzione

XIII ISTITUTO COMPRENSIVO STATALE "G. TARTINI"

Scuole dell'Infanzia - Primarie e Secondarie di I grado

Via Vicentini, 21 - 35136 Padova tel. 049/8713688 - fax 049/8718952

e-mail: pdic83000d@istruzione.it – pec: pdic83000d@pec.istruzione.it – web: <http://www.tartinipadova.edu.it>

Codice meccanografico: PDIC83000D

C. F. 80015140280

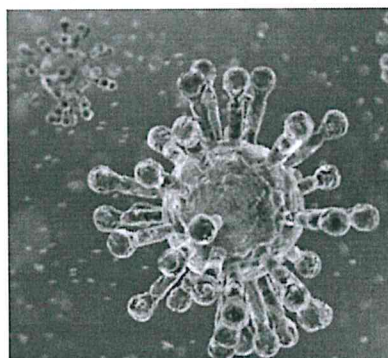
Codice univoco: UF16KQ

Datore di Lavoro

Resp. Servizio Prevenzione e Protezione

Medico Competente

Rappresentante Lavoratori Sicurezza



Elaborato

Revisione n° 1

PROCEDURA DI SICUREZZA AZIENDALE COVID-19

Data : **11 marzo 2020**

Riccardi Engineering s.r.l.

Via Berchet n°. 10 – 35131 Padova
tel.049/0983305 – 348/4450194
studiotecnico@davidericcardi.com

Un caso sospetto il cui risultato del test per SARS-CoV-2 è dubbio o inconcludente utilizzando protocolli specifici di Real Time PCR per SARS-CoV-2 presso i Laboratori di Riferimento Regionali individuati o è positivo utilizzando un test pan-coronavirus.

Caso confermato

Un caso con una conferma di laboratorio effettuata presso il laboratorio di riferimento dell'Istituto Superiore di Sanità per infezione da SARS-CoV-2, indipendentemente dai segni e dai sintomi clinici.

Contatto stretto

- Operatore sanitario o altra persona impiegata nell'assistenza di un caso sospetto o confermato di COVID-19
- Personale di laboratorio addetto al trattamento di campioni di SARS-CoV-2
- Essere stato a stretto contatto (faccia a faccia) o nello stesso ambiente chiuso con un caso sospetto o confermato di COVID-19
- Vivere nella stessa casa di un caso sospetto o confermato di COVID-19
- Aver viaggiato in aereo nella stessa fila o nelle due file antecedenti o successive di un caso sospetto o confermato di COVID-19, compagni di viaggio o persone addette all'assistenza, e membri dell'equipaggio addetti alla sezione dell'aereo dove il caso indice era seduto (qualora il caso indice abbia una sintomatologia grave od abbia effettuato spostamenti all'interno dell'aereo indicando una maggiore esposizione dei passeggeri, considerare come contatti stretti tutti i passeggeri seduti nella stessa sezione dell'aereo o in tutto l'aereo)

RISCHI PREVALENTI

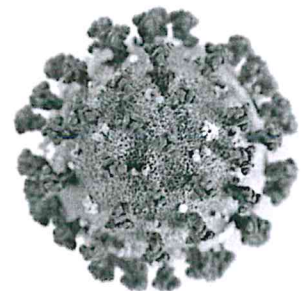
I possibili danni alla salute sono prevalentemente quelli da **sindrome respiratoria acuta**.

AZIONI E MODALITÀ

Un nuovo Coronavirus (nCoV) è un nuovo ceppo di coronavirus che non è stato precedentemente mai identificato nell'uomo.

Il nuovo Coronavirus (ora denominato SARS-CoV-2 e già denominato 2019-nCoV) appartiene alla stessa famiglia di virus della Sindrome Respiratoria Acuta Grave (SARS) ma non è lo stesso virus.

La malattia provocata dal nuovo Coronavirus ha un nome: "**COVID-19**" (dove "CO" sta per corona, "VI" per virus, "D" per disease e "19" indica l'anno in cui si è manifestata).



Riccardi Engineering s.r.l.

Via Berchet n°. 10 – 35131 Padova
tel.049/0983305 – 348/4450194
studiotecnico@davidericcardi.com

MISURE DI SICUREZZA

Ad esclusione degli operatori sanitari, risulta sufficiente adottare le comuni misure preventive della diffusione delle malattie trasmesse per via respiratoria.

La corretta applicazione di misure preventive, quali l'igiene delle mani, l'igiene respiratoria e il distanziamento sociale, può ridurre notevolmente il rischio di infezione.

Si raccomanda, quindi, di osservare le seguenti misure:

- lavare accuratamente le mani con acqua e sapone (o in alternativa utilizzare disinfettanti in gel a base alcolica)
- evitare di toccare occhi, naso e bocca se non si è lavato le mani
- coprire con il gomito flesso o con fazzoletti di carta la bocca ed il naso quando si starnutisce o si tossisce
- porre attenzione all'igiene delle superfici
- evitare i contatti stretti e prolungati con persone con sintomi influenzali
- utilizzare la mascherina solo se malati o mentre si assistono persone malate
- sanificare le maniglie delle porte e le attrezzature utilizzate durante il turno di lavoro es (telefono, stampanti, utensili, macchinari, ecc.....)

CONTATTI CON CASI SOSPETTI

Nell'ipotesi ove, durante l'attività lavorativa, si venga a contatto con un soggetto che risponde alla definizione di caso sospetto, si deve provvedere a contattare i servizi sanitari segnalando che si tratta di un caso sospetto di coronavirus.

PULIZIA DI AMBIENTI NON SANITARI

In stanze, uffici pubblici, mezzi di trasporto, scuole e altri ambienti non sanitari dove abbiano soggiornato casi confermati di COVID-19 prima di essere stati ospedalizzati verranno applicate le misure di pulizia di seguito riportate.

A causa della possibile sopravvivenza del virus nell'ambiente per diverso tempo, i luoghi e le aree potenzialmente contaminati da SARS-CoV-2 devono essere sottoposti a completa pulizia con acqua e detersivi comuni prima di essere nuovamente utilizzati.

Per la decontaminazione, si raccomanda l'uso di ipoclorito di sodio 0,1% dopo pulizia. Per le superfici che possono essere danneggiate dall'ipoclorito di sodio, utilizzare etanolo al 70% dopo pulizia con un detergente neutro.

Durante le operazioni di pulizia con prodotti chimici, assicurare la ventilazione degli ambienti.

Tutte le operazioni di pulizia devono essere condotte da personale che indossa DPI (filtrante respiratorio FFP2 o FFP3, protezione facciale, guanti monouso, camice monouso impermeabile a maniche lunghe, e seguire le misure indicate per la rimozione in sicurezza dei DPI (svestizione).

Dopo l'uso, i DPI monouso vanno smaltiti come materiale potenzialmente infetto.

Vanno pulite con particolare attenzione tutte le superfici toccate di frequente, quali superfici di muri, porte e finestre, superfici dei servizi igienici e sanitari.

Riccardi Engineering s.r.l.

Via Berchet n°. 10 – 35131 Padova
tel.049/0983305 – 348/4450194
studiotecnico@davidericcardi.com

La biancheria da letto, le tende e altri materiali di tessuto devono essere sottoposti a un ciclo di lavaggio con acqua calda a 90°C e detergente. Qualora non sia possibile il lavaggio a 90°C per le caratteristiche del tessuto, aggiungere il ciclo di lavaggio con candeggina o prodotti a base di ipoclorito di sodio).

NUMERI UTILI

Il Ministero della Salute ha realizzato un sito dedicato: www.salute.gov.it/nuovocoronavirus e attivato il numero di pubblica utilità 1500.
VENETO: 800.462.340

Riccardi Engineering s.r.l.

Via Berchet n°. 10 – 35131 Padova
tel.049/0983305 – 348/4450194
studiotecnico@davidericcardi.com

Di seguito sono riportate due informative ufficiali dell'Istituto Superiore di sanità da stampare, affiggere e informare il personale.



Ministero della Salute



Istituto Superiore di Sanità

nuovo coronavirus

Dieci comportamenti da seguire

- 1 Lavati spesso le mani
- 2 Evita il contatto ravvicinato con persone che soffrono di infezioni respiratorie acute
- 3 Non toccarti occhi, naso e bocca con le mani
- 4 Copri bocca e naso se starnutisci o tossisci
- 5 Non prendere farmaci antivirali né antibiotici, a meno che siano prescritti dal medico
- 6 Pulisci le superfici con disinfettanti a base di cloro o alcol
- 7 Usa la mascherina solo se sospetti di essere malato o se assisti persone malate
- 8 I prodotti MADE IN CHINA e i pacchi ricevuti dalla Cina non sono pericolosi
- 9 In caso di dubbi non recarti al pronto soccorso: chiama il tuo medico di base e se pensi di essere stato contagiato chiama il 112.
- 10 Gli animali da compagnia non diffondono il nuovo coronavirus

Testi rielaborati dalla Task Force Comunicazione ISS su fonti di: OMS, ECDC e ISS

© Istituto Superiore di Sanità • 24 febbraio 2020

Progetto grafico: Servizio Comunicazione Sanitaria - Istituto Superiore di Sanità



Ministero della Salute

Lavare frequentemente le mani è importante, soprattutto quando trascorri molto tempo fuori casa, in luoghi pubblici. Il lavaggio delle mani è particolarmente importante in alcune situazioni, ad esempio:

- PRIMA DI**
- mangiare
 - maneggiare o consumare alimenti
 - somministrare farmaci
 - medicare o toccare una ferita
 - applicare o rimuovere le lenti a contatto
 - usare il bagno
 - cambiare un pannolino
 - toccare un ammalato
- DOPO**
- aver tossito, starnuito o soffiato il naso
 - essere stati a stretto contatto con persone ammalate
 - essere stati a contatto con animali
 - aver usato il bagno
 - aver cambiato un pannolino
 - aver toccato cibo crudo, in particolare carne, pesce, pollame e uova
 - aver maneggiato spazzatura
 - aver usato un telefono pubblico, maneggiato soldi, ecc.
 - aver usato un mezzo di trasporto (bus, taxi, auto, ecc.)
 - aver soggiornato in luoghi molto affollati, come palestre, sale da aspetto di ferrovie, aeroporti, cinema, ecc.

Previene le infezioni con il corretto lavaggio delle mani

di garantire un'adeguata pulizia e igiene delle mani attraverso una azione meccanica.

Per l'igiene delle mani è sufficiente il comune sapone.

In assenza di acqua si può ricorrere ai cosiddetti igienizzanti per le mani (hand sanitizers),

a base alcolica. Si ricorda che una corretta igiene

delle mani richiede che si dedichi a questa operazione

non meno di 40-60 secondi se si è optato

per il lavaggio con acqua e sapone

e non meno di 30-40 secondi se invece

si è optato per l'uso di igienizzanti a base alcolica.

Questi prodotti vanno usati quando le mani

sono asciutte, altrimenti non sono efficaci.

Se si usano frequentemente possono provocare

seccchezza delle cute.

In commercio esistono presidi medico-chirurgici

e bracci autoriscaldati con azione battericida,

ma bisogna fare attenzione a non abusarne.

L'uso prolungato potrebbe favorire nei batteri

lo sviluppo di resistenze nei confronti

di questi prodotti, aumentando il rischio di infezioni.



Ministero della Salute

Direzione generale della comunicazione

e dei rapporti europei e internazionali

Ufficio 2

stampa

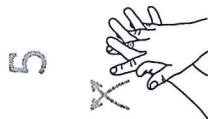
Centro Stampa Ministero della Salute

Finito di stampare nel mese di gennaio 2020

www.salute.gov.it

con acqua e sapone

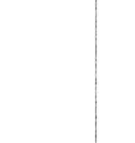
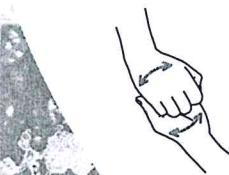
occorrono
60 secondi



- 1 Bagna bene le mani con l'acqua
- 2 Applica una quantità di sapone sufficiente per coprire tutta la superficie delle mani
- 3 Friziona bene le mani palmo contro palmo
- 4 Friziona il palmo sinistro sopra il dorso destro intrecciando le dita tra loro e viceversa
- 5 Friziona il dorso delle dita contro il palmo opposto tenendo le dita strette tra loro
- 6 Friziona le mani palmo contro palmo avanti e indietro intrecciando le dita della mano destra incrociate con quelle della sinistra
- 7 Friziona il pollice destro mantenendolo stretto nel palmo della mano sinistra e viceversa
- 8 Friziona ruotando avanti e indietro le dita della mano destra strette tra loro nel palmo della mano sinistra e viceversa
- 9 Friziona il polso ruotando avanti e indietro le dita della mano destra strette tra loro sul polso sinistro e ripetevi per il polso destro
- 10 Sciacqua accuratamente le mani con l'acqua
- 11 Asciuga accuratamente le mani con una salvietta monouso
- 12 Usa la salvietta monouso per chiudere il rubinetto

con la soluzione alcolica

occorrono
30 secondi



- 1 Versa nel palmo della mano una quantità di soluzione sufficiente per coprire tutta la superficie delle mani
- 2 Friziona le mani palmo contro palmo
- 3 Friziona il palmo sinistro sopra il dorso destro intrecciando le dita tra loro e viceversa
- 4 Friziona bene palmo contro palmo
- 5 Friziona bene i dorsi delle mani con le dita
- 6 Friziona il pollice destro mantenendolo stretto nel palmo della mano sinistra e viceversa
- 7 Friziona ruotando avanti e indietro le dita della mano destra strette tra loro nel palmo della mano sinistra e viceversa
- 8 Friziona il polso ruotando avanti e indietro le dita della mano destra strette tra loro sul polso sinistro e ripetevi per il polso destro
- 9 Una volta asciutte le tue mani sono pulite